

OPERAT SZACUNKOWY

przyszłej nieruchomości lokalowej niemieszkalnej o przeznaczeniu usługowym położonej w Niechorzu przy ul. Klifowej 46A-D/G.3



Operat sporządził:
Waldemar Siupik
Nr uprawnień 4712

Mierzyn, dnia 15 maja 2020 r.

WYCIĄG Z OPERATU SZACUNKOWEGO

<p>1. Opis przedmiotu wyceny</p>	<p>Przedmiotem wyceny jest przyszła nieruchomość lokalowa niemieszkalna o przeznaczeniu usługowym, usytuowana w budynku położonym w Niechorzu przy ul. Klifowej 46A-D. W skład nieruchomości lokalowej wchodzi:</p> <ul style="list-style-type: none">- samodzielny lokal niemieszkalny o przeznaczeniu usługowym nr G.3 o powierzchni użytkowej 48,07 m² usytuowany na kondygnacji podziemnej budynku, w którego skład wchodzi: wentylatornia,- udział w częściach wspólnych budynku oraz w prawie własności gruntu objętych księgą wieczystą KW nr SZ1G/00011556/3. <p>Lokal w przeciętnym standardzie wykończenia wnętrz. Budynek wykonany w konstrukcji tradycyjnej, murowanej, jest podpiwniczony, posiada trzy kondygnacje nadziemne. Budynek uzyskał pozwolenie na użytkowanie w 2014 r. Budynek posadowiony jest na działce ewidencyjnej nr 23/2 o powierzchni 0,5062 ha z obrębu ewidencyjnego Niechorze objętej księgą wieczystą KW Nr SZ1G/00011556/3 prowadzoną przez Sąd Rejonowy w Gryficach V Wydział Ksiąg Wieczystych. Dla wyżej opisanej nieruchomości lokalowej nie ma urzędzonej księgi wieczystej. Zakres wyceny obejmuje określenie wartości rynkowej prawa własności nieruchomości lokalowej niemieszkalnej.</p>
<p>2. Określenie celu wyceny</p>	<p>Celem wyceny jest określenie wartości rynkowej prawa własności nieruchomości lokalowej dla potrzeb oszacowania majątku wchodzącego w skład masy upadłości.</p>
<p>3. Oszacowana wartość</p>	<p>Wartość rynkowa prawa własności nieruchomości lokalowej, wyceniona w podejściu porównawczym, metodą korygowania ceny średniej wynosi:</p> <p style="text-align: center;">W = 71 000 zł</p> <p>słownie złotych: siedemdziesiąt jeden tysięcy.</p>
<p>4. Data sporządzenia operatu szacunkowego</p>	<p style="text-align: center;">15.05.2020 r.</p>
<p>5. Operat sporządził</p>	

SPIS TREŚCI

WYCIĄG Z OPERATU SZACUNKOWEGO.....	2
1. Przedmiot i zakres wyceny	4
2. Cel wyceny	4
3. Podstawy formalne, materialno–prawne i merytoryczne wyceny	4
3.1 Podstawy formalne	4
3.2 Podstawy materialno-prawne	4
3.3 Podstawy merytoryczne, przepisy uzupełniające	5
3.4 Materiały pomocnicze.....	5
3.5 Źródła danych merytorycznych.....	5
4. Określenie dat istotnych dla operatu szacunkowego.....	5
5. Określenie stanu przedmiotu wyceny	5
5.1 Stan prawny	5
5.2 Stan otoczenia.....	6
5.3 Stan techniczno-użytkowy	7
5.4 Stan zagospodarowania.....	9
6. Przeznaczenie w miejscowym planie zagospodarowania przestrzennego	9
7. Analiza i charakterystyka rynku	9
8. Przedstawienie sposobu wyceny.....	11
8.1 Założenia wyceny	11
8.2 Rodzaj określanej wartości.....	11
8.3 Wybór podejścia, metody wyceny.....	11
9. Określenie wartości przedmiotu wyceny	12
9.1 Określenie trendu czasowego	12
9.2 Określenie cech rynkowych i ich wag	12
9.3 Wybór nieruchomości porównawczych.....	13
9.4 Określenie cech rynkowych i ich wartości.....	14
9.5 Oszacowanie wartości nieruchomości	15
10. Wnioski końcowe	16
11. Klauzule i zastrzeżenia	16
12. Wykaz załączników	17

1. Przedmiot i zakres wyceny

Przedmiotem wyceny jest przyszła nieruchomość lokalowa niemieszkalna o przeznaczeniu usługowym, usytuowana w budynku położonym w Niechorzu przy ul. Klifowej 46A-D. W skład nieruchomości lokalowej wchodzi:

- samodzielny lokal niemieszkalny o przeznaczeniu usługowym nr G.3 o powierzchni użytkowej 48,07 m² usytuowany na kondygnacji podziemnej budynku, w którego skład wchodzi: wentylatornia,
- udział w częściach wspólnych budynku oraz w prawie własności gruntu objętych księgą wieczystą KW nr SZ1G/00011556/3.

Lokal w przeciętnym standardzie wykończenia wnętrza.

Budynek wykonany w konstrukcji tradycyjnej, murowanej, jest podpiwniczony, posiada trzy kondygnacje nadziemne. Budynek uzyskał pozwolenie na użytkowanie w 2014 r.

Budynek posadowiony jest na działce ewidencyjnej nr 23/2 o powierzchni 0,5062 ha z obrębu ewidencyjnego Niechorze objętej księgą wieczystą KW Nr SZ1G/00011556/3 prowadzoną przez Sąd Rejonowy w Gryficach V Wydział Ksiąg Wieczystych.

Dla wyżej opisanej nieruchomości lokalowej nie ma urządzonej księgi wieczystej.

Zakres wyceny obejmuje określenie wartości rynkowej prawa własności nieruchomości lokalowej niemieszkalnej.

2. Cel wyceny

Celem wyceny jest określenie wartości rynkowej prawa własności nieruchomości lokalowej dla potrzeb oszacowania majątku wchodzącego w skład masy upadłości.

3. Podstawy formalne, materialno-prawne i merytoryczne wyceny

3.1 Podstawy formalne

Podstawą formalną sporządzenia niniejszego operatu szacunkowego jest umowa o dzieło zawarta pomiędzy Maciejem Kasprzykiem Syndykiem Masy Upadłości, jako zamawiającym, a autorem niniejszego operatu szacunkowego, jako przyjmującym zamówienie.

3.2 Podstawy materialno-prawne

- Ustawa z dnia 21 sierpnia 1997 r. o gospodarce nieruchomościami (Dz. U. poz. 1529 z 2017 r. , tekst jednolity z późn. zmianami)
- Ustawa z dnia 28 lutego 2003 r. prawo upadłościowe i naprawcze (Dz. U. Nr 175, poz. 1361 z 2009 r. , tekst jednolity z późn. zmianami)
- Ustawa z dnia 24 czerwca 1994 r. o własności lokali (DZ. U. Nr 85, poz. 388 z 2004 r., tekst jednolity z późn. zmianami).
- Rozporządzenie Rady Ministrów z dnia 21 września 2004 r. w sprawie wyceny nieruchomości i sporządzania operatu szacunkowego (Dz. U. Nr 207, poz. 2109 z późn. zmianami)

- Rozporządzenie Rady Ministrów z dnia 27 września 2005 r. zmieniające rozporządzenie w sprawie wyceny nieruchomości i sporządzania operatu szacunkowego (Dz.U. Nr 196, poz. 1628)
- Rozporządzenie Rady Ministrów z dnia 14 lipca 2011 r. zmieniające rozporządzenie w sprawie wyceny nieruchomości i sporządzania operatu szacunkowego (Dz.U. Nr 165, poz. 982).

3.3 Podstawy merytoryczne, przepisy uzupełniające

- Ustawa z dnia 23 kwietnia 1964 r. Kodeks cywilny (Dz. U. Nr 16, 93 z 1969 z późniejszymi zmianami),
- Powszechne Krajowe Zasady Wyceny, Warszawa 2008 r.
- Noty interpretacyjne, Warszawa 2009.
- Tymczasowe noty interpretacyjne (Standardy Zawodowe Rzecznawców Majątkowych), Warszawa 2004.

3.4 Materiały pomocnicze

- R. Cymerman, A Hopfer, Wycena nieruchomości zasady i procedury, PFSRM, Warszawa 2010 r.

3.5 Źródła danych merytorycznych

- Księga wieczysta KW nr SZ1G/00011556/3 prowadzona przez Sąd Rejonowy w Gryficach V Wydział Ksiąg Wieczystych,
- Akty notarialne udostępnione w Ośrodkach Dokumentacji Geodezyjnej i Kartograficznej woj. zachodniopomorskiego,
- Plan zagospodarowania przestrzennego
- Informacje zamawiającego
- Decyzja o samodzielności lokalu
- Serwis internetowy – www.niechorze.pl
- Serwis internetowy – www.openstreetmap.org
- Wizja lokalna z dnia 15.05.2020 r.

4. Określenie dat istotnych dla operatu szacunkowego

- Data sporządzenia operatu szacunkowego – 15.05.2020 r.
- Data, na którą określono wartość przedmiotu wyceny – 15.05.2020 r.
- Data, na którą uwzględniono stan przedmiotu wyceny – 15.05.2020 r.
- Data wizji lokalnej nieruchomości – 15.05.2020 r.

5. Określenie stanu przedmiotu wyceny

5.1 Stan prawny

Dla nieruchomości gruntowej urządzona została księga wieczysta KW Nr SZ1G/00011556/3 prowadzoną przez Sąd Rejonowy w Gryficach V Wydział Ksiąg Wieczystych.



Dział I-O (oznaczenie nieruchomości) – Niechorze, działka ewidencyjna nr 23/2, Klifowa 46 A-D, nieruchomość zabudowana innym budynkiem niemieszkalnym; obszar 0,5062 ha.

Dział I-Sp (spis praw związanych) – bez wpisów.

Dział II (właściciel) – ST INVESTMENTS Spółka z o.o. Spółka Komandytowa Szczecin w udziale do 30908/100000 części oraz współwłaściciele wyodrębnionych nieruchomości lokalowych.

Dział III (ciężary i ograniczenia) – sposób korzystania z nieruchomości wspólnej polegającej na prawie wyłącznego korzystania z miejsc postojowych naziemnych; określenie zarządu nieruchomością wspólną.

Dział IV (hipoteki) – hipoteka umowna łączna w kwocie 1500000,00 zł na rzecz Banku Gospodarczy Bank Spółdzielczy w Barlinku Oddział w Stargardzie Szczecińskim, hipoteka umowna łączna w kwocie 24854000,00 zł na rzecz Banku Bank Polskiej Spółdzielczości SA w Warszawie Oddział w Szczecinie; hipoteka umowna w kwocie 1725000,00 zł na rzecz Banku Gospodarczy Bank Spółdzielczy w Barlinku Oddział w Stargardzie Szczecińskim; hipoteka przymusowa łączna w kwocie 15341,00 na rzecz Tomasz i Katarzyny Zatoka; przymusowa łączna w kwocie 15341,00 na rzecz Tomasz i Katarzyny Zatoka; przymusowa łączna w kwocie 40000,00 na rzecz Stanisława Konowalik, Beaty Konowalik, Anny Dudzicz; przymusowa w kwocie 18200,00 na rzecz Rafała Kwiatkowskiego.

3 wzmianki o wnioskach.

Protokół z badania księgi wieczystej stanowi załączniki nr 1.

Księga wieczysta dla nieruchomości lokalowej zostanie założona aktem ustanowienia odrębnej własności lokalu.

5.2 Stan otoczenia

Niechorze – wieś rybacka, nadmorska miejscowość wypoczynkowa i kąpielisko morskie w północno-zachodniej Polsce, położona w województwie zachodniopomorskim, w powiecie gryfickim, w gminie Rewal.

Miejscowość położona jest na Pobrzeżu Szczecińskim, dokładnie na Wybrzeżu Trzebiatowskim, pomiędzy brzegiem Morza Bałtyckiego od północy a jeziorem Liwia Łuża na południu.

Według danych z pierwszego półrocza 2009 roku wieś miała 927 mieszkańców. Niechorze należy do typowo turystycznej gminy promowanej jako Wybrzeże Rewalskie. Niechorze jest kurortem wypoczynkowym, w którym znajduje się dużo ośrodków wczasowych, pensjonatów, pokoi gościnnych, kempingów oraz pól namiotowych. Nadmorski brzeg w miejscowości cechuje piaszczysta plaża oraz w jednej zatoce wysoki klif, na której stoi latarnia morska.

W Niechorzu nad morzem wyznaczono letnie kąpielisko obejmujące 300 m linii brzegowej. Mieści się tu Muzeum Rybołówstwa Morskiego, które ukazuje specyfikę zawodu rybaka oraz przedstawia część kultury pomorskiej.



W miejscowości znajduje się dworzec Gryfickiej Kolei Wąskotorowej, przez który w okresie wakacyjnym przejeżdża kolejka wąskotorowa tak zwana ciuchcia Retro, z Gryfic do miejscowości nadmorskich gminy Rewal.

Przez Niechorze przebiegają dwa znakowane szlaki turystyczne:

- Szlak Liwiej Łuży,
- Szlak Nadmorski im. dr. Czesława Piskorskiego.

W Niechorzu mieści się ośrodek zdrowia, apteka, kino, urząd pocztowy, kościół św. Stanisława BM oraz Obwód Ochrony Wybrzeża Urzędu Morskiego w Szczecinie.

Na południe od wsi przebiega droga wojewódzka nr 102, z którą jest połączona drogą lokalną. Znajduje się tutaj przystanek autobusowy. Przez Niechorze przebiega linia Gryfickiej Kolei Wąskotorowej: Gryfice - Pogorzelica.

W miejscowości ma siedzibę jednostka Ochotniczej Straży Pożarnej włączona do krajowego systemu ratowniczo-gaśniczego.

Na obszarze wsi przylegającym do jeziora, w starszej części wsi, można spotkać dawne zagrody i kamieniczki rybackie z XVIII i XIX wieku z ozdobnymi bramami wjazdowymi. Największym zabytkiem miejscowości jest zespół latarni morskiej wybudowany w latach 1863-66. Do zespołu prócz latarni, zaliczany jest także dom latarników, dwa budynki gospodarcze, a także ogród z murem ogrodzeniem i furtami.

Przy ul. Środkowej 7 mieści się zabytkowa zagroda z przełomu XVIII/XIX wieku. W małym niechorskim parku znajduje się głaz z tablicą upamiętniającą 27. rocznicę zdobycia Niechorza podczas II wojny światowej.

Niechorze jest jednym z miejsc, gdzie co roku odbywają się Mistrzostwa Polski w Siatkówce Plażowej Mężczyzn. Miejscowość posiada zespół sportowo-rekreacyjny, w którym znajdują się boiska do piłki nożnej, koszykówki, siatkówki oraz korty tenisowe.

Placówkami oświatowymi w Niechorzu jest Szkoła Podstawowa im. Leonida Teligi oraz przedszkole.

W Niechorzu znajduje się przystań morska, z której korzystają tutejsi rybacy. Składa się ona z dalby wyciągowej i dwóch pomostów rybackich, z których zachodni ma długość 62,5 m, a środkowy 53,95 m.

Nieruchomość położona jest przy ul. Klifowej nr 46A w peryferyjnej strefie miejscowości w niedużej odległości od miejscowości Rewal, w małej odległości od plaży, w małej odległości od zejścia na plażę. W bezpośrednim sąsiedztwie znajduje się działki gruntu zabudowane budynkami pensjonatowymi, niezabudowane działki gruntu oraz latarnia morska.

5.3 Stan techniczno-użytkowy

Budynek

Budynek wykonany w technologii tradycyjnej, murowanej. Budynek podpiwniczony o trzech kondygnacjach nadziemnych. Ściany zewnętrzne ocieplone z nową elewacją z tynku strukturalnego oraz płytek ceramicznych. Stolarka okienna z profili pcv, wejścia do klatek schodowych wykonane ze ślusarki aluminiowej. Budynek wyposażony w dźwig osobowy. Klatki schodowe o podwyższonym standardzie. Budynek wyposażony w instalację wodną, kanalizacyjną elektryczną, ogrzewanie i ciepła woda z kotłowni gazowej. Architektura budynku nowoczesna. Budynek uzyskał pozwolenie na użytkowanie w 2014 r.

Do wyceny przyjęto bardzo dobry stan techniczny budynku o nowoczesnej architekturze.

Lokal niemieszkalny o przeznaczeniu usługowym

Samodzielny lokal niemieszkalny o przeznaczeniu usługowym nr G.3 o powierzchni użytkowej 58,07 m² usytuowany na kondygnacji podziemnej budynku, w którego skład wchodzi: wentylatornia.

Wejście do lokalu stanowią drzwi stalowe. Posadzki wykonane z terakoty przeciętnej bardzo dobrej jakości. Ściany tynkowane, malowane farbami akrylowymi. Pomieszczenie wyposażone w urządzenia.

Standard wykończenia lokalu określono jako przeciętny.

Lokal wyposażony w instalacje: elektryczną, wodnokanalizacyjną i centralnego ogrzewania.

- **Ocena zużycia funkcjonalnego**

W przypadku przedmiotowego budynku zastosowane rozwiązania projektowe użytkowe nie odbiegają znacznie od obecnie stosowanych w podobnych obiektach. Mając na uwadze powyższe oceniono stopień zużycia **funkcjonalnego** na poziomie około **10 %** czyli **niskim**.

- **Ocena zużycia środowiskowego**

W bezpośrednim otoczeniu szacowanej nieruchomości nie znajdują się, ani nie są projektowane uciążliwe dla środowiska zakłady produkcyjne ani drogi o bardzo dużym natężeniu ruchu. Na terenie, gdzie zlokalizowana jest szacowana nieruchomość nie odnotowuje się szczególnie szkodliwego wpływu zniszczonego ekologicznie środowiska na trwałość obiektów budowlanych i jakość gruntu. Mając na uwadze powyższe oceniono stopień zużycia **środowiskowego** na poziomie około **0%** czyli **niskim**.

- **Ocena zużycia technicznego**

W przypadku przedmiotowego budynku zastosowane rozwiązania techniczno-użytkowe oraz prowadzona gospodarka remontowa pozwalają ocenić stopień zużycia technicznego na poziomie około **5%**, czyli **niskim**.

- **Określenie zużycia funkcjonalnego**

Zużycie funkcjonalne wynika z porównań zastosowanych rozwiązań do rozwiązań aktualnie preferowanych, uwzględniających rozwój technologii i trendy.

- **Określenie zużycia środowiskowego**

Zużycie środowiskowe wynika z dokonywanych wokół obiektu zmian w otoczeniu, powodujących uciążliwości w eksploatacji, i niekorzystnych zmian ekologicznych, np. poprowadzenie autostrady, zlokalizowanie wysypiska odpadów komunalnych.

- **Stopień zużycia technicznego**

Zużycie techniczne wynika z wieku obiektu budowlanego, trwałości zastosowanych materiałów, jakości wykonawstwa budowlanego, sposobu użytkowania i warunków eksploatacji, wad projektowych, prowadzonej gospodarki remontowej itp.; zużycie to najczęściej określa się procentowo.

Ocena przydatności dla aktualnego sposobu użytkowania, potencjału oraz rekomendacja przedmiotowej nieruchomości dla zabezpieczenia wiarygodności – **przeciętna.**

5.4 Stan zagospodarowania

Działka jest zabudowana, zagospodarowana z podjazdami i podejściami do budynku, z nasadzeniami roślin ozdobnych, teren ogrodzony.

6. Przeznaczenie w miejscowym planie zagospodarowania przestrzennego

Przedmiotowa nieruchomość położona jest na terenie, dla którego opracowano plan zagospodarowania przestrzennego.

Zgodnie z postanowieniami planu zagospodarowania przestrzennego zatwierdzonego Uchwałą nr LXIII/437/10 z dnia 29 września 2010 r. Rady Gminy Rewal przedmiotowa działka gruntu znajduje się w jednostkach strukturalnych planu oznaczonych symbolami 12MN,Utp – tereny zabudowy mieszkaniowej jednorodzinnej, teren usług turystycznych - pensjonaty.

Protokół z przeglądu materiałów dotyczących planu zagospodarowania przestrzennego stanowi załącznik nr 2.

7. Analiza i charakterystyka rynku

Na potrzeby wyceny nieruchomości lokalowej określono:

- **rodzaj rynku** – rynek wtórny prawa własności nieruchomości lokalowych niemieszkalnych.
- **obszar rynku** – miejscowości nadmorskie woj. zachodniopomorskiego
- **okres monitorowania cen** – maj 2018 r. – maj 2020 r.
- **charakterystyka rynku** – rynek o średniej dynamice popytu i średniej dynamice podaży

W związku z celem wyceny analizie poddano rynek nieruchomości lokalowych niemieszkalnych położonych, piwnicznych w miejscowości Niechorze i innych miejscowościach nadmorskich woj. zachodniopomorskiego. Lokalny rynek nieruchomości lokalowych niemieszkalnych o przeznaczeniu usługowym charakteryzuje się średnim popytem i średnim poziomem podaży. Wyceniana nieruchomość stanowi typowy przedmiot obrotu na analizowanym rynku.

W związku z ograniczeniem przestrzennym miasta podaż nieruchomości lokalowych niemieszkalnych o przeznaczeniu usługowym jest ograniczona. Obecni właściciele nieruchomości lokalowych niemieszkalnych o przeznaczeniu usługowym niechętnie się ich pozbywają, ponieważ sami prowadzą na nieruchomościach działalność gospodarczą lub wynajmują nieruchomości czerpiąc dochody z wynajmu.

Zaobserwowano, że największym popytem cieszą się lokale o małej i średniej powierzchni użytkowej zlokalizowane przy głównych ciągach pieszych i dużej koncentracji ruchu wczasowiczów.

Podczas badania rynku odnotowano kilkanaście transakcji sprzedaży prawa własności do nieruchomości lokalowych niemieszkalnych o przeznaczeniu

usługowym, piwnicznym. Spośród nich wybrano siedem transakcji jako najbardziej wiarygodne i spełniające warunek nieruchomości podobnych zgodnie z art. 4 pkt 16 ustawy o gospodarce nieruchomościami, odrzucono transakcje najbardziej skrajne cenowo i budzące wątpliwości pod względem cech, jakie powinna spełniać transakcja rynkowa.

Tabela nr 1 przedstawia nieruchomości podobne do wycenianej, będące przedmiotem obrotu z cenami transakcyjnymi.

Tabela 1. Zestawienie cen transakcyjnych nieruchomości podobnych

Lp	Położenie	Data transakcji	Powierzchnia w m ²	Cena transakcyjna	Cena w zł za m ² w dniu transakcji
1	Świnoujście	2017-12-19	516,45	595127	1152,34
2	Kołobrzeg	2017-06-02	79,71	113000	1417,64
3	Międzyzdroje	2017-12-21	219,37	400000	1823,40
4	Kołobrzeg	2019-12-31	140,64	315000	2239,76
5	Świnoujście	2018-12-29	83,16	200000	2405,00
6	Kołobrzeg	2019-11-02	58,00	147000	2534,48
7	Świnoujście	2019-07-23	58,40	150000	2568,49

Ceny uzyskiwane za nieruchomości lokalowe niemieszkalne podobne do wycenianej na analizowanym rynku kształtowały się w przedziale od 1152,34 zł/m² do 2568,49 zł/m² powierzchni użytkowej lokalu. Średnia cena wyniosła 2020,16 zł/m² powierzchni użytkowej lokalu.

Do wyceny prawa własności nieruchomości lokalowej przyjęto ceny transakcyjne wykraczające poza okres dwudziestu czterech miesięcy ze względu na stosunkowo niewielką ich ilość na rynku lokalnym. Obrót podobnymi nieruchomościami o jest stosunkowo nieduży, nie jest to rynek na tyle rozwinięty, aby ograniczać okres monitorowania do dwudziestu czterech miesięcy. W celu uzyskania lepszej analizy rynku odstąpiono od wymagań mając na celu tylko i wyłącznie lepsze zgłębienie rynku i uzyskanie jak najbardziej prawdopodobnej wartości rynkowej. Rozszerzenie okresu monitorowania rynku powyżej dwudziestu czterech miesięcy jest zgodny z postanowieniami Noty Interpretacyjnej NII stanowiącej część Powszechnych Krajowych Zasad Wyceny.

Cechy rynkowe mające wpływ na poziom cen nieruchomości lokalowych ustalono na podstawie informacji własnych przeprowadzonych na podstawie transakcji sprzedaży oraz preferencji potencjalnych nabywców. Ceny nieruchomości zanotowane na rynku lokalnym uzależnione są od następujących cech rynkowych:

- lokalizacja
- standard wykończenia lokalu
- powierzchnia użytkowa lokalu
- stan techniczny i architektura budynku.

Na analizowanym rynku nie zaobserwowano tendencji do zmian cen za nieruchomości lokalowe podobne do wycenianej, w monitorowanym okresie. W związku ze stabilizacją cen nie zastosowano korekty trendem czasowym.

W obecnej sytuacji istnieje niepewność rynkowa związana z ogólnosiwiatowym spowolnieniem gospodarczym spowodowanym pandemią koronawirusa i środkami podejmowanymi przez rządy w celu zapobieżenia rozprzestrzenianiu się wirusa. Tempo wzrostu PKB i sytuacja gospodarcza w kraju będzie gorsza niż zakładano przed wybuchem pandemii. Prawdopodobne jest, że spowolnienie gospodarcze w 2020 roku będzie mogło korygować w dół rosnące dotychczas ceny nieruchomości.

8. Przedstawienie sposobu wyceny

8.1 Założenia wyceny

Przedmiotowa nieruchomość stanowi składnik masy upadłości. Zgodnie z Ustawą z dnia 28 lutego 2003 r. prawo upadłościowe i naprawcze (Dz. U. Nr 175, poz. 1361 z 2009 r. , tekst jednolity z późn. zmianami):

Art. 69. ustalenie składu masy upadłości następuje przez sporządzenie spisu inwentarza, wraz ze spisem inwentarza dokonuje się oszacowania majątku wchodzącego do masy upadłości.

Art. 306. Po ogłoszeniu upadłości obejmującej likwidację majątku upadłego, syndyk niezwłocznie przystępuje do spisu inwentarza i oszacowania masy upadłości oraz sporządzenia planu likwidacyjnego.

8.2 Rodzaj określanej wartości

Zgodnie z zapisami ustawy o gospodarce nieruchomościami wartość rynkową nieruchomości stanowi szacunkowa kwota, jaką w dniu wyceny można uzyskać za nieruchomość, w transakcji sprzedaży zawieranej na warunkach rynkowych pomiędzy kupującym a sprzedającym, którzy mają stanowczy zamiar zawarcia umowy, działają z rozeznaniem i postępują rozważnie, nie znajdują się w sytuacji przymusowej.

Biorąc pod uwagę cel wyceny, określono wartość rynkową prawa własności nieruchomości lokalowej.

8.3 Wybór podejścia, metody wyceny

Wyboru podejścia dokonano na podstawie art. 154 ustawy o gospodarce nieruchomościami (Dz. U. z 2017 r. poz. 1529 z późn. zm.), uwzględniając cel wyceny, rodzaj i położenie nieruchomości, stopień wyposażenia w urządzenia infrastruktury technicznej, stan jej zagospodarowania oraz dostępne dane o cenach nieruchomości podobnych.

Wycenę prawa własności nieruchomości lokalowej przeprowadzono w podejściu porównawczym, metodą porównywania parami.

Podejście porównawcze polega na określeniu wartości nieruchomości przy założeniu, że wartość ta odpowiada cenom, jakie uzyskano za nieruchomości podobne, które były przedmiotem obrotu rynkowego. Wartość nieruchomości koryguje się ze względu na cechy różniące te nieruchomości i ustala z uwzględnieniem zmian poziomu cen wskutek upływu czasu.

Podejście porównawcze stosuje się, jeżeli znane są ceny nieruchomości podobnych do nieruchomości wycenianej.

Przy metodzie porównywania parami porównuje się nieruchomość będącą przedmiotem wyceny, której cechy są znane kolejno z nieruchomościami podobnymi,

które były przedmiotem obrotu rynkowego i dla których znane są cechy transakcyjne, warunki zawarcia transakcji oraz cechy tych nieruchomości.

Jako jednostkę porównawczą przyjęto m² powierzchni użytkowej lokalu.

9. Określenie wartości przedmiotu wyceny

9.1 Określenie trendu czasowego

Biorąc pod uwagę brak możliwości wyznaczenia par nieruchomości o takim samym stanie oraz braku transakcji o odpowiednim odstępie czasowym, które to umożliwiłyby obliczenie analityczne wskaźnika trendu czasowego, przy określeniu wskaźnika przyjęto ogólne uwarunkowania rynkowe, jak również warunki panujące na rynku lokalnym.

W związku z jakością zgromadzonych danych jak również analizą rynku lokalnego ustalono, że w badanym okresie ceny za prawo własności do nieruchomości lokalowych podobnych do wycenianej wykazywały stabilizację. W wyniku przeprowadzonej analizy trend czasowy dla rynku lokalnego dla podobnych nieruchomości lokalowych określono na 0% miesięcznie.

$$C_{\min} = 1152,34 \text{ zł za m}^2,$$

$$C_{\max} = 2568,49 \text{ zł za m}^2,$$

$$\Delta C = C_{\max} - C_{\min} = 1416,15 \text{ zł za m}^2.$$

9.2 Określenie cech rynkowych i ich wag

Na podstawie analizy rynku lokalnego stwierdzono, że na ceny transakcyjne i w efekcie wartość rynkową wpływają w decydującym stopniu cechy, które opisano w tabeli nr 2.

Tabela 2. Cechy wpływające na wartość nieruchomości i ich ocena.

LP	CECHY RYNKOWE	OCENA
1	Lokalizacja	Bardzo dobra – w małej odległości od centrum miejscowości
		Dobra – w średnim oddaleniu od centrum miejscowości
		Przeciętna – duże oddalenie od centrum miejscowości
2	Standard wykończenia wnętrza	Bardzo dobry – bardzo dobry standard wykończenia wnętrza
		Dobry – dobry standard wykończenia wnętrza
		Przeciętny – przeciętny standard wykończenia wnętrza
3	Powierzchnia użytkowa lokalu	Mała – poniżej 100 m ²
		Średnia – 100 – 200 m ²
		Duża – powyżej 200 m ²
4	Stan techniczny i architektura budynku	Bardzo dobry – podstawowe elementy budynku w bardzo dobrym stanie technicznym, nowoczesna architektura budynku
		Dobry – podstawowe elementy budynku w dobrym stanie technicznym, pośrednia architektura budynku
		Przeciętny – podstawowe elementy budynku w średnim stanie technicznym, tradycyjna architektura budynku

W związku z brakiem wystarczającej liczby transakcji do określenia analitycznego wag przypadających na każdą cechę, wagi cech rynkowych ustalono na podstawie badań-observacji preferencji potencjalnych nabywców nieruchomości.

Biorąc pod uwagę powyższe wagi wyznaczono na podstawie danych uzyskanych z własnych badań preferencji konsumenckich. Wyniki przedstawiono w tabeli nr 4.

Tabela 3. Wagi przypisane cechom.

LP	CECHA RYNKOWA	WAGA CECHY
1	Lokalizacja	20%
2	Standard wykończenia wnętrz	30%
3	Powierzchnia użytkowa lokalu	20%
4	Stan techniczny i architektura budynku	10%

9.3 Wybór nieruchomości porównawczych

Wybrano trzy nieruchomości do porównań. W tabeli nr 4 przedstawiono dane dotyczące nieruchomości przyjętych do porównania.

Tabela 4. Charakterystyka nieruchomości porównawczych.

Lp.	Rodzaj Cechy	Nieruchomości porównawcze		
		1	2	5
1	Położenie	Świnoujście	Kołobrzeg	Świnoujście
2	Data transakcji	12.2016 r.	12.2015 r.	12.2016 r.
3	Powierzchnia użytkowa lokalu	56,58 m ²	198,63 m ²	44,40 m ²
4	Cena za m ² pow. użytkowej lokalu	6928,24 zł	8055,18 zł	8880,81 zł

W tabeli nr 5 przedstawiono zestawienie nieruchomości porównawczych z nieruchomością szacowaną wraz z przypisaniem wag do poszczególnych cech i przypadających na daną cechę wartości kwotowych.

Tabela 5. Zestawienie cech nieruchomości porównawczych, wag i wartości kwotowych cech.

L.p.	Rodzaj cechy	Zakres wpływu na cenę [%]	Zakres kwotowy wpływu na cenę [zł]	Nieruchomość szacowana X	Nieruchomość porównawcza 1	Nieruchomość porównawcza 2	Nieruchomość porównawcza 5
1	Lokalizacja ogólna	30	424,85	przeciętna	przeciętna	dobra	dobra
2	Standard wykończenia wnętrz	30	424,85	przeciętny	przeciętny	przeciętny	b. dobry
3	Powierzchnia użytkowa lokalu	30	424,85	mała	duża	mała	mała



4	Stan techniczny budynku	10	141,62	b. dobry	przeciętny	b. dobry	b. dobry
SUMA		100	1416,15				

9.4 Określenie cech rynkowych i ich wartości

Procedurę porównania parami przeprowadzono w odniesieniu do każdej z zestawionych par porównawczych, gdzie zgodnie z wcześniej przyjętymi założeniami przez X oznaczono nieruchomość wycenianą, natomiast cyframi 1, 2, 5 – odpowiednie nieruchomości porównawcze.

Tabela porównawcza X – 1

Tabela 6. Porównanie nieruchomości szacowanej z nieruchomością porównawczą nr 1.

L.p.	Rodzaj cechy	Zakres wpływu na cenę [%]	Zakres kwotowy wpływu na cenę [zł]	Nieruchomość szacowana X	Nieruchomość porównawcza 1	Poprawka [zł]
1	Lokalizacja ogólna	30	424,85	przeciętna	przeciętna	0,00
2	Standard wykończenia wnętrza	30	424,85	przeciętny	przeciętny	0,00
3	Powierzchnia użytkowa lokalu	30	424,85	mała	duża	+424,85
4	Stan techniczny budynku	10	141,62	b. dobry	przeciętny	-141,62
SUMA						+283,23

Cena rynkowa nieruchomości porównawczej 1 wynosi 1152,34 [zł/m²].

Wartość nieruchomości X w porównaniu z nieruchomością porównawczą 1 wynosi:

$$W_{X1} = 1152,34 + 283,23 = 1435,57 \text{ [zł/m}^2\text{]}$$

Tabela porównawcza X – 2

Tabela 7. Porównanie nieruchomości szacowanej z nieruchomością porównawczą nr 2.

L.p.	Rodzaj cechy	Zakres wpływu na cenę [%]	Zakres kwotowy wpływu na cenę [zł]	Nieruchomość szacowana X	Nieruchomość porównawcza 2	Poprawka [zł]
1	Lokalizacja ogólna	30	424,85	przeciętna	dobra	-212,42
2	Standard wykończenia wnętrza	30	424,85	przeciętny	przeciętny	0,00



3	Powierzchnia użytkowa lokalu	30	424,85	mała	mała	0,00
4	Stan techniczny budynku	10	141,62	b. dobry	b. dobry	0,00
SUMA						-212,42

Cena rynkowa nieruchomości porównawczej 2 wynosi 1417,64 [zł/m²].
 Wartość nieruchomości X w porównaniu z nieruchomością porównawczą 2 wynosi:
 $W_{X2} = 1417,64 - 212,42 = 1205,22$ [zł/m²]

Tabela porównawcza X – 5

Tabela 8. Porównanie nieruchomości szacowanej z nieruchomością porównawczą nr 5.

L.p.	Rodzaj cechy	Zakres wpływu na cenę [%]	Zakres kwotowy wpływu na cenę [zł]	Nieruchomość szacowana X	Nieruchomość porównawcza 5	Poprawka [zł]
1	Lokalizacja ogólna	30	424,85	przeciętna	dobra	-212,42
2	Standard wykończenia wnętrza	30	424,85	przeciętny	b. dobry	-424,85
3	Powierzchnia użytkowa lokalu	30	424,85	mała	mała	0,00
4	Stan techniczny budynku	10	141,62	b. dobry	b. dobry	0,00
SUMA						-637,27

Cena rynkowa nieruchomości porównawczej 5 wynosi 2405,00 [zł/m²].
 Wartość nieruchomości X w porównaniu z nieruchomością porównawczą 5 wynosi:
 $W_{X5} = 2405,00 - 637,27 = 1767,73$ [zł/m²]

9.5 Oszacowanie wartości nieruchomości

Celem ustalenia wartości rynkowej wycenianego prawa do lokalu niemieszkalnego obliczono średnią z otrzymanych drogą porównań wartości:

para X – 1: 1435,57 [zł m²]
 para X – 2: 1205,22 [zł m²]
 para X – 5: 1767,73 [zł/m²]

zatem wartość średnia wynosi:

$$W = 1/3 \times (1435,57 + 1205,22 + 1767,73) = 1469,51 \text{ [zł / m}^2\text{]}$$



Wartość rynkowa prawa własności nieruchomości lokalowej niemieszkalnej wynosi:

$$W = 48,07 \text{ [m}^2\text{]} \times 1469,52 \text{ [zł / m}^2\text{]} = 70639,67 \text{ zł}$$

po zaokrągleniu:

$$\mathbf{W = 71\ 000 \text{ zł}}$$

Słownie złotych: siedemdziesiąt jeden tysięcy.

Wartość rynkowa prawa własności nieruchomości lokalowej niemieszkalnej o przeznaczeniu usługowym o powierzchni użytkowej 48,07 m², dla przeciętnego standardu wykończenia wewnątrz, położonej w Niechorzu przy ul. Klifowej 46A-D/G.3 wynosi: 71000,00 zł.

10. Wnioski końcowe

W procesie wyceny określono wartość rynkową 1 m² powierzchni użytkowej lokalu niemieszkalnego, która wynosi 1469,52 zł /m² dla przeciętnego standardu wykończenia wewnątrz lokalu.

Tak określona wartość mieści się w przedziale cen (1152,34 – 2568,49 zł/m²) uzyskiwanych za 1 m² powierzchni użytkowej lokali podobnych.

Średnia cena wynosi 2020,16 zł/m², a otrzymana wartość 1 m² znajduje się w przedziale cen pomiędzy ceny średnią, a minimalną dla przeciętnego wykończenia wewnątrz lokalu na co wpływ mają cechy szacowanej nieruchomości lokalowej.

11. Klauzule i zastrzeżenia

1. Operat szacunkowy został wykonany zgodnie z przepisami prawa i Powszechnymi Krajowymi Zasadami Wyceny i Notami Interpretacyjnymi PFSRM.
2. Operat niniejszy ma charakter poufny, zawiera dane osobowe chronione Ustawą z dnia 29 sierpnia 1997 r. o ochronie danych osobowych (tekst jednolity, Dz. U. z 2016 r., poz.922, z 2018 r. poz. 138, 723).
3. Niniejszym oświadczam, że nie pozostaję w faktycznym ani przyszłym konflikcie interesów tj. w szczególności nie mam udziału w nieruchomości, stanowiącej przedmiot Wyceny/Opinii nie mam powiązań z obecnym ani przyszłym właścicielem nieruchomości, ani z żadną ze stron uczestniczącą w transakcji sprzedaży nieruchomości.
4. Operat nie może być publikowany w całości lub części w jakimkolwiek dokumencie bez zgody autora i bez uzgodnienia z nim treści i formy publikacji.
5. Operat nie może być wykorzystywany do celów innych, niż określone w operacie.
6. Operat może być wykorzystywany do celu, dla którego został sporządzony, przez okres 12 miesięcy od daty jego sporządzenia, chyba że wystąpią zmiany uwarunkowań prawnych lub istotne zmiany innych czynników mających wpływ na wartość.
7. Szacowana wartość nie uwzględnia kosztów transakcji kupna-sprzedaży oraz związanych z transakcją podatków i opłat, nie zawiera również podatku VAT.



12. Wykaz załączników

1. Protokół z badania księgi wieczystej.
2. Zaświadczenie o samodzielności lokalu.
3. Protokół z badania planu zagospodarowania przestrzennego.
4. Lokalizacja budynku w mieście.
5. Dokumentacja fotograficzna.
6. Polisa ubezpieczeniowa.



PROTOKÓŁ Z BADANIA KSIĘGI WIECZYSTEJ

WYPIS Z DOKUMENTU

w trybie art. 155 ust.2 o gospodarce nieruchomościami (Dz. U. poz. 1529 z 2017 r., tekst
jednolity z późn. zmianami)

Dla nieruchomości gruntowej urządzona została księga wieczysta KW Nr SZ1G/00011556/3 prowadzoną przez Sąd Rejonowy w Gryficach V Wydział Ksiąg Wieczystych.

Dział I-O (oznaczenie nieruchomości) – Niechorze, działka ewidencyjna nr 23/2, Klifowa 46 A-D, nieruchomość zabudowana innym budynkiem niemieszkalnym; obszar 0,5062 ha.

Dział I-Sp (spis praw związanych) – bez wpisów.

Dział II (właściciel) – ST INVESTMENTS Spółka z o.o. Spółka Komandytowa Szczecin w udziale do 30908/100000 części oraz współwłaściciele wyodrębnionych nieruchomości lokalowych.

Dział III (ciężary i ograniczenia) – sposób korzystania z nieruchomości wspólnej polegającej na prawie wyłącznego korzystania z miejsc postojowych naziemnych; określenie zarządu nieruchomością wspólną.

Dział IV (hipoteki) – hipoteka umowna łączna w kwocie 1500000,00 zł na rzecz Banku Gospodarczy Bank Spółdzielczy w Barlinku Oddział w Stargardzie Szczecińskim, hipoteka umowna łączna w kwocie 24854000,00 zł na rzecz Banku Bank Polskiej Spółdzielczości SA w Warszawie Oddział w Szczecinie; hipoteka umowna w kwocie 1725000,00 zł na rzecz Banku Gospodarczy Bank Spółdzielczy w Barlinku Oddział w Stargardzie Szczecińskim; hipoteka przymusowa łączna w kwocie 15341,00 na rzecz Tomasz i Katarzyny Zatoka; przymusowa łączna w kwocie 15341,00 na rzecz Tomasz i Katarzyny Zatoka; przymusowa łączna w kwocie 40000,00 na rzecz Stanisława Konowalik, Beaty Konowalik, Anny Dudzicz; przymusowa w kwocie 18200,00 na rzecz Rafała Kwiatkowskiego.

3 wzmianki o wnioskach.

Wypis sporządził:

Mierzyn, dnia 15.05.2020 r.



ZAŚWIADCZENIE O SAMODZILNOŚCI LOKALU

STAROSTWO POWIATOWE
w Gryficach
Wydział Urbanistyki
Architektury i Budownictwa
Pl. Zwycięstwa 37, 72-300 Gryfice
tel. 91 384 64 50 w. 421, fax. 91 384 27 31

GRYFICE, dnia 13 września 2019 r.

UAiB.705.186.2019

ZAŚWIADCZENIE

Na podstawie art. 2 ust. 3 ustawy z dnia 24 czerwca 1994 r. o własności lokali (t.j. Dz. U. z 2019 r. poz. 737 z późn. zm.) zaświadcza się, że **lokal usługowy Nr G 3 w budynku Nr 46 A,B,C,D przy ul. Klifowej w Niechorzu gm. Rewal** – składający się z jednego pomieszczenia – wentylatorni o powierzchni użytkowej 48,07 m² – **jest samodzielnym lokalem w rozumieniu w/w ustawy.**

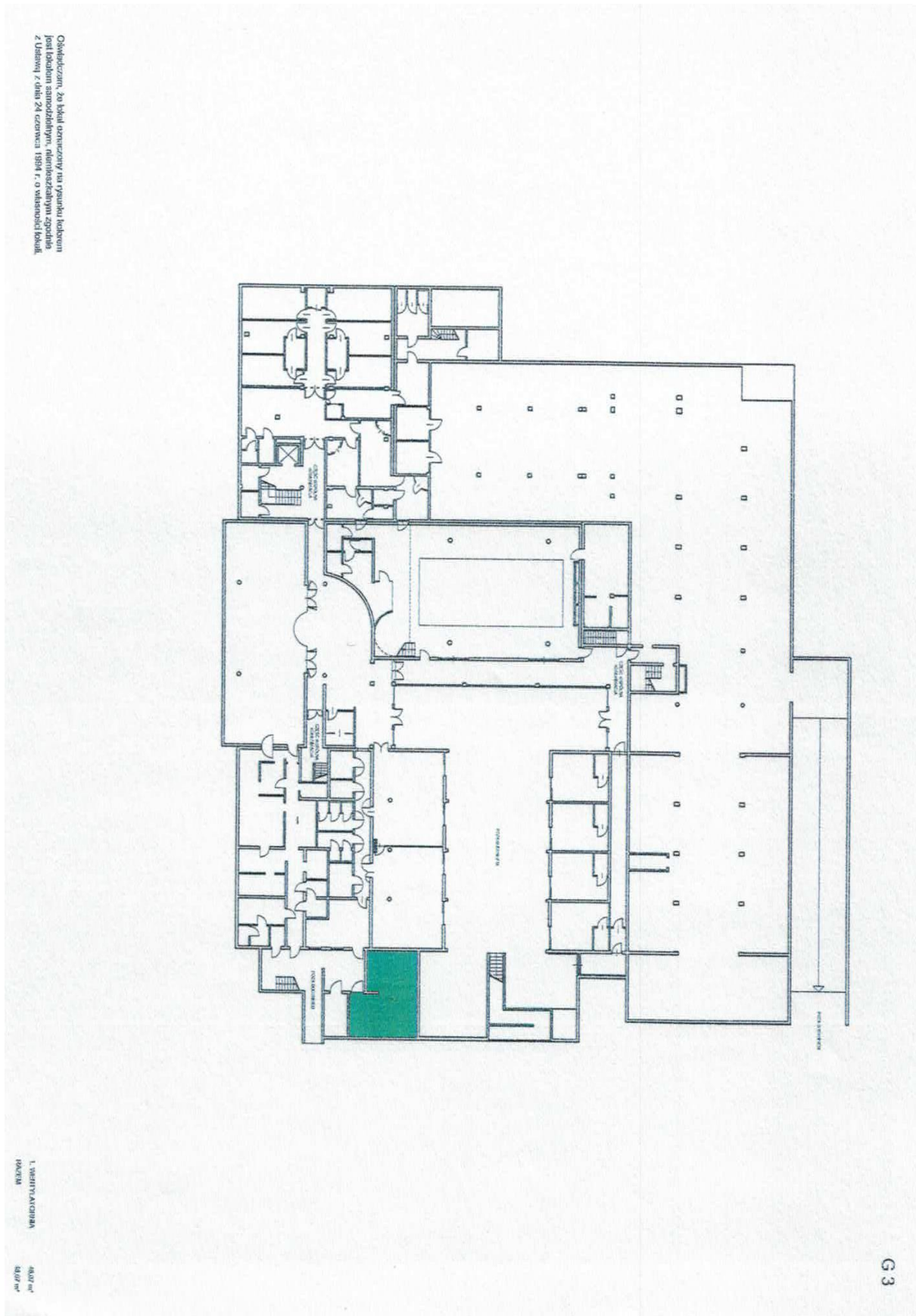
Zaświadczenie niniejsze wydaje się na wniosek ST INVESTMENTS Sp. z o.o. Sp. K. z/s w Stargardzie.



z up. STAROSTY
Dariusz Grzechowicz
DYREKTOR
Wydziału Urbanistyki,
Architektury i Budownictwa

Oplatę skarbową¹⁴.....zł
wplacono na konto Urzędu
w
kwit nr^{056.5.921}.....
data^{12.09.2019}..... podpis^[signature].....

Wycena przyszłej nieruchomości lokalowej niemieszkalnej o przeznaczeniu usługowym położonej
w Niechorzu przy ul. Klifowej 46A-D/G.3



PROTOKÓŁ Z BADANIA PLANU ZAGOSPODAROWANIA PRZESTRZENNEGO

WYPIS Z DOKUMENTU

w trybie art. 155 ust.2 o gospodarce nieruchomościami (Dz. U. poz. 1529 z 2017 r., tekst
jednolity z późn. zmianami)

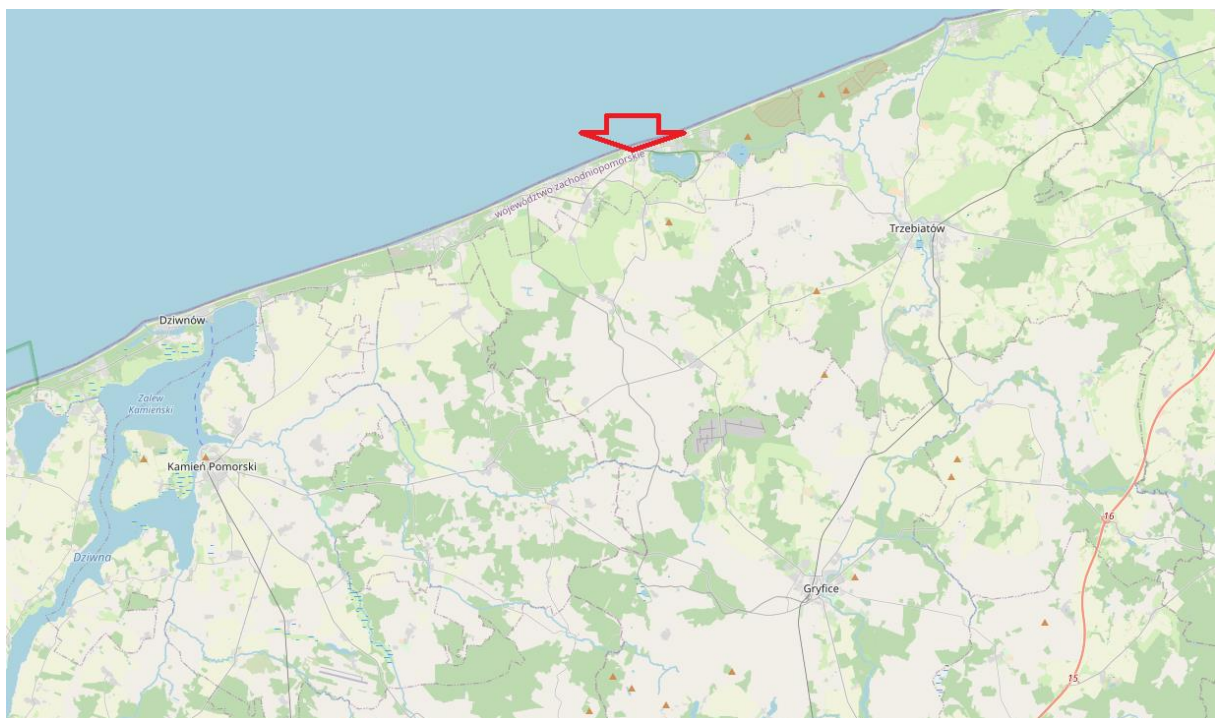
Zgodnie z postanowieniami planu zagospodarowania przestrzennego zatwierdzonego Uchwałą nr LXIII/437/10 z dnia 29 września 2010 r. Rady Gminy Rewal przedmiotowa działka gruntu znajduje się w jednostkach strukturalnych planu oznaczonych symbolami 12MN,Utp – tereny zabudowy mieszkaniowej jednorodzinnej, teren usług turystycznych - pensjonaty.

Wypis sporządził:

Mierzyn, dnia 15.05.2020 r.



LOKALIZACJA NIERUCHOMOŚCI



DOKUMENTACJA FOTOGRAFICZNA



Wycena przyszłej nieruchomości lokalowej niemieszkalnej o przeznaczeniu usługowym położonej
w Niechorzu przy ul. Klifowej 46A-D/G.3



POLISA UBEZPIECZENIOWA



POLISA UBEZPIECZENIA ODPOWIEDZIALNOŚCI CYWILNEJ ZAWODOWEJ
NR 1020802842

1	Okres ubezpieczenia: od 24.06.2019 r. do 23.06.2020 r.									
2	Ubezpieczający: SIUPIK WALDEMAR Adres siedziby: LESZKA 15A, 72-006 MIERZYN E-mail: Klient odmówił Telefon: Klient odmówił REGON: 812402201									
3	Ubezpieczony: SIUPIK WALDEMAR Adres siedziby: LESZKA 15A, 72-006 MIERZYN E-mail: Klient odmówił Telefon: Klient odmówił REGON: 812402201									
4	Zakres ubezpieczenia obowiązkowego Odpowiedzialność cywilna przedsiębiorcy prowadzącego działalność rzeczoznawcy majątkowego <table border="1"><thead><tr><th></th><th colspan="2">Suma gwarancyjna</th></tr><tr><th></th><th>Na jedno zdarzenie</th><th>Na wszystkie zdarzenia</th></tr></thead><tbody><tr><td></td><td>25 000 EUR</td><td>25 000 EUR</td></tr></tbody></table> <p>Suma gwarancyjna jest ustalana przy zastosowaniu kursu średniego euro ogłoszonego przez NBP po raz pierwszy w roku, w którym umowa ubezpieczenia została zawarta.</p>		Suma gwarancyjna			Na jedno zdarzenie	Na wszystkie zdarzenia		25 000 EUR	25 000 EUR
	Suma gwarancyjna									
	Na jedno zdarzenie	Na wszystkie zdarzenia								
	25 000 EUR	25 000 EUR								
5	Składka łączna: 152,73 PLN <table border="1"><thead><tr><th></th><th>Jednorazowo</th></tr></thead><tbody><tr><td>Kwota w PLN</td><td>152,73</td></tr><tr><td>Termin płatności</td><td>12.06.2019</td></tr></tbody></table>		Jednorazowo	Kwota w PLN	152,73	Termin płatności	12.06.2019			
	Jednorazowo									
Kwota w PLN	152,73									
Termin płatności	12.06.2019									
6	Numer rachunku bankowego do zapłaty składki 07 1240 6960 3014 0110 0448 2867 W tytule przelewu prosimy wpisać: Nr 1020802842									
7	Warunki ubezpieczenia 1. Do umowy obowiązkowego ubezpieczenia ma zastosowanie: 1) Rozporządzenie Ministra Finansów z dnia 26.04.2019 r. w sprawie obowiązkowego ubezpieczenia odpowiedzialności cywilnej przedsiębiorcy prowadzącego działalność w zakresie czynności rzeczoznawstwa majątkowego (Dz. U. z 29 kwietnia 2019 r. Poz. 805). 2) Ustawa z dnia 22 maja 2003 r. o ubezpieczeniach obowiązkowych, Ubezpieczeniowym Funduszu Gwarancyjnym i Polskim Biurze Ubezpieczycieli Komunikacyjnych.									
8	Oświadczenia 1. Oświadczam, że przed zawarciem umowy ubezpieczenia obowiązkowego otrzymałem/am Dokument zawierający informacje o produkcie ubezpieczeniowym. 2. Oświadczam, że przed zawarciem umowy ubezpieczenia uzyskałem informację, że do umowy ubezpieczenia mają zastosowanie przepisy prawa polskiego. 3. <input type="checkbox"/> * Wyrażam zgodę na udostępnienie przez PZU SA moich danych osobowych podmiotom z grupy PZU, tj. PZU Życie SA, PTE PZU SA, TFI PZU SA, PZU Pomoc SA, PZU Zdrowie SA, PZU CO SA, Link4 TU SA, PEKAO SA, Allior Bank SA, w ich własnych celach marketingowych, obejmujących profilowanie zmierzające do określenia preferencji lub potrzeb w zakresie produktów ubezpieczeniowych i innych produktów finansowych oraz przedstawienia odpowiedniej oferty. 4. <input type="checkbox"/> * Wyrażam zgodę na otrzymywanie od PZU SA, PZU Życie SA, PTE PZU SA, TFI PZU SA, PZU Pomoc SA, PZU Zdrowie SA, PZU CO SA, Link4 TU SA, PEKAO SA, Allior Bank SA informacji marketingowych za pośrednictwem połączeń głosowych (rozmowa telefoniczna, komunikaty głosowe IVR). 5. <input type="checkbox"/> * Wyrażam zgodę na przetwarzanie moich danych osobowych przez PZU SA w celu przekazywania mi treści marketingowych dotyczących produktów ubezpieczeniowych i innych produktów finansowych, kiedy nie będę posiadał ubezpieczenia w tej firmie. 6. Przekazano informację o administratorze danych osobowych, danych kontaktowych administratora oraz inspektora ochrony danych, celach i podstawie prawnej przetwarzania danych, okresie ich przechowywania, odbiorcach danych oraz prawach jakie przysługują podmiotowi danych, informację o niezbędności podania danych do przygotowania oferty oraz o zautomatyzowanym podejmowaniu decyzji. Informację udostępniono również pod adresem www.pzu.pl. 7. Oświadczam, że otrzymałem/am informację o przetwarzaniu moich danych osobowych, zawartą w dostarczonej mi dokumencie Informacja o Administratorze danych osobowych. 8. <input type="checkbox"/> * Wyrażam zgodę na otrzymywanie od PZU SA, PZU Życie SA, PTE PZU SA, TFI PZU SA, PZU Pomoc SA, PZU Zdrowie SA, PZU CO SA, Link4 TU SA, PEKAO SA, Allior Bank SA informacji marketingowych za pośrednictwem środków komunikacji elektronicznej (e-mail, SMS/MMS). 9. <input type="checkbox"/> * Wyrażam zgodę na przesyłanie informacji i dokumentów, w tym OWU oraz dokumentu zawierającego informacje o produkcie, a także informacji, o których mowa w art. 9 ust.1 ustawy o dystrybucji ubezpieczeń, które mają związek z wnioskowaną lub zawartą umową ubezpieczenia w PZU SA za pośrednictwem środków komunikacji elektronicznej, w tym wiadomości SMS/MMS lub e-mail, na wskazany przeze mnie numer telefonu lub adres mailowy. W razie zmiany podanych przeze mnie danych kontaktowych, zobowiązuje się uaktualniać moje dane, dzięki którym będę otrzymywał informacje za pośrednictwem środków komunikacji elektronicznej. 10. W zakresie, w jakim podstawą przetwarzania Pani/Pana danych osobowych jest zgoda, ma Pani/Pan prawo jej wycofania. Zgodę można odwołać w każdym czasie w oddziale lub wysyłając e-mail na adres kontakt@pzu.pl albo pismo na adres PZU, ul. Postępu 18a, 02-676 Warszawa. Wycofanie zgody nie wpływa na zgodność z prawem przetwarzania dokonanego na podstawie zgody przed jej wycofaniem. * <input checked="" type="checkbox"/> w polu oznacza zgodę Pełne nazwy spółek: PZU SA - Powszechny Zakład Ubezpieczeń Spółka Akcyjna, al. Jana Pawła II 24, 00-133 Warszawa; PZU Życie SA - Powszechny Zakład Ubezpieczeń na Życie Spółka Akcyjna, al. Jana Pawła II 24, 00-133 Warszawa; PTE PZU SA - Powszechnie Towarzystwo Emerytalne PZU Spółka Akcyjna, al. Jana Pawła II 24, 00-133 Warszawa; TFI PZU SA - Towarzystwo Funduszy Inwestycyjnych PZU Spółka Akcyjna, al. Jana Pawła II 24, 00-133 Warszawa; PZU Pomoc SA - PZU Pomoc Spółka Akcyjna, al. Jana Pawła II 24, 00-133 Warszawa; PZU Zdrowie SA - PZU Zdrowie Spółka Akcyjna, ul. Konstruktorska 13, 02-673 Warszawa; PZU CO SA - PZU Centrum Operacji Spółka Akcyjna, ul. Konstruktorska 13, 02-673 Warszawa; Link4 TU SA - Link4 Towarzystwo Ubezpieczeń Spółka Akcyjna, ul. Postępu 15, 02-676 Warszawa; PEKAO SA - Bank Polska Kasa Opieki Spółka Akcyjna, ul. Grzybowska 53/57, 00-950 Warszawa; Allior Bank SA - Allior Bank Spółka Akcyjna, ul. Łopuszańska 38D, 02-232 Warszawa.									

DSP/P/1020802842/2827/pc:100000212564505/BE20

Powszechny Zakład Ubezpieczeń Spółka Akcyjna, Sąd Rejonowy dla m.st. Warszawy, XII Wydział Gospodarczy, KRS 9831, NIP 526-025-10-49, kapitał zakładowy: 86 352 300 zł wpłacony w całości, al. Jana Pawła II 24, 00-133 Warszawa, pzu.pl, infolinia: 801 102 102 (opłata zgodna z taryfą operatora)

1/2

DSP/OCZA/18U9_02/20190529.1230/proddppu02-111985808.3/FILE/pc:100000212564505



Wycena przyszłej nieruchomości lokalowej niemieszkalnej o przeznaczeniu usługowym położonej w Niechorzu przy ul. Klifowej 46A-D/G.3

Postanowienia dodatkowe lub odmienne

Postanowienia dodatkowe do obowiązkowego ubezpieczenia odpowiedzialności cywilnej przedsiębiorcy prowadzącego działalność w zakresie czynności rzeczoznawstwa majątkowego.

1. Reklamację, skargę lub zażalenie składa się w każdej jednostce PZU SA obsługującej klienta.
2. Reklamacja, skarga lub zażalenie może być złożona w formie:
 - 1) pisemnej – osobiście albo przesyłką pocztową w rozumieniu ustawy Prawo pocztowe, na przykład pisząc na adres: PZU SA ul. Postępu 18A, 02-676 Warszawa (adres tylko do korespondencji);
 - 2) ustnej – telefonicznie na przykład dzwoniąc pod numer infolinii 801-102-102, albo osobiście do protokołu podczas wizyty w jednostce, o której mowa w ust.1;
 - 3) elektronicznej – wysyłając e-mail na adres reklamacje@pzu.pl lub wypełniając formularz na www.pzu.pl.
3. PZU SA rozpatruje reklamację, skargę lub zażalenie i udziela na nie odpowiedzi, bez zbędnej zwłoki, jednak nie później niż w terminie 30 dni od dnia ich otrzymania, z zastrzeżeniem ust. 4.
4. W szczególnie skomplikowanych przypadkach, uniemożliwiających rozpatrzenie reklamacji, skargi lub zażalenia i udzielenie odpowiedzi w terminie, o którym mowa w ust. 3, PZU SA przekazuje osobie, która złożyła reklamację, skargę lub zażalenie informację, w której:
 - 1) wyjaśnia przyczynę opóźnienia;
 - 2) wskazuje okoliczności, które muszą zostać ustalone dla rozpatrzenia sprawy;
 - 3) określa przewidywany termin rozpatrzenia reklamacji, skargi lub zażalenia i udzielenia odpowiedzi, który nie może przekroczyć 60 dni od dnia otrzymania reklamacji, skargi lub zażalenia.
5. Odpowiedź PZU SA na reklamację, skargę lub zażalenie zostanie dostarczona osobie, która je złożyła, w postaci papierowej lub za pomocą innego trwałego nośnika informacji, z tym, że odpowiedź można dostarczyć pocztą elektroniczną wyłącznie na wniosek osoby, która złożyła tę reklamację, skargę lub zażalenie.
6. Osobie fizycznej, która złożyła reklamację przysługuje prawo wniesienia do Rzecznika Finansowego wniosku dotyczącego:
 - 1) niewyłączenia roszczeń w trybie rozpatrywania reklamacji;
 - 2) niewykonania czynności wynikających z reklamacji rozpatrzonej zgodnie z wolą tej osoby w terminie określonym w odpowiedzi na tę reklamację.
7. Reklamacje, skargi i zażalenia rozpatrywane są przez jednostki organizacyjne PZU SA, które są właściwe ze względu na przedmiot sprawy.
8. Reklamacje uregulowane są w ustawie o rozpatrywaniu reklamacji przez podmioty rynku finansowego i o Rzeczniku Finansowym oraz w ustawie o dystrybucji

- ubezpieczeń.
9. PZU SA przewiduje możliwość pozasądowego rozwiązywania sporów.
 10. Podmiotem uprawnionym w rozumieniu ustawy o pozasądowym rozpatrywaniu sporów konsumenckich, właściwym dla PZU SA do pozasądowego rozpatrywania sporów, jest Rzecznik Finansowy, którego adres strony internetowej jest następujący: www.rf.gov.pl.
 11. Ubezpieczającemu, ubezpieczonemu i uprawnionemu z umowy ubezpieczenia, będącemu konsumentem, przysługuje prawo zwrócenia się o pomoc do Miejskich i Powiatowych Rzeczników Konsumenta.
 12. W przypadku umowy zawieranej za pośrednictwem Internetu, konsument ma prawo skorzystać z pozasądowego sposobu rozstrzygnięcia sporów i złożyć skargę za pośrednictwem platformy internetowego systemu rozstrzygnięcia sporów (Platforma ODR) zgodnie z Rozporządzeniem Parlamentu Europejskiego i Rady nr 524/2013 z dnia 21 maja 2013 r. – adres: <http://ec.europa.eu/consumers/odr/>. Za działanie Platformy ODR odpowiada Komisja Europejska. Adres poczty elektronicznej do kontaktu z PZU SA to: reklamacje@pzu.pl.
 13. Językiem stosowanym przez PZU SA w relacjach z konsumentem jest język polski.
 14. PZU SA podlega nadzorowi Komisji Nadzoru Finansowego.

Postanowienia dodatkowe do umowy/ów ubezpieczenia stwierdzonych niniejszą Polisa

1. Do OWU mających zastosowanie do niniejszej umowy ubezpieczenia / umowy ubezpieczenia obowiązkowego wprowadza się postanowienia dodatkowe w brzmieniu:

Podmiotem uprawnionym w rozumieniu ustawy o pozasądowym rozpatrywaniu sporów konsumenckich, właściwym dla PZU SA do pozasądowego rozpatrywania sporów, jest Rzecznik Finansowy, którego adres strony internetowej jest następujący: www.rf.gov.pl.
2. W umowie ubezpieczenia zawartej na cudzy rachunek Ubezpieczający zobowiązany jest doręczyć Ubezpieczonemu OWU, które mają zastosowanie do tej umowy ubezpieczenia, na piśmie lub za zgodą Ubezpieczonego na innym trwałym nośniku. W przypadku umowy ubezpieczenia, w której okres ochrony ubezpieczeniowej rozpoczyna się później niż w dniu zawarcia umowy ubezpieczenia, OWU powinny być doręczone Ubezpieczonemu przed objęciem go ochroną ubezpieczeniową. Przekazanie OWU na trwałym nośniku, wymaga uprzedniej zgody Ubezpieczonego. Na żądanie PZU SA Ubezpieczający zobowiązany jest przedstawić dowód wykonania tej powinności.

Potwierdzam dane kontaktowe

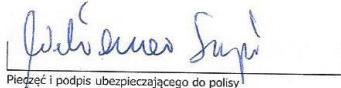
SIUPIK WALDEMAR
E-mail: Klient odmówił
Telefon: Klient odmówił

Data zawarcia umowy: 29.05.2019 r.

Oświadczam, że niniejsza umowa ubezpieczenia spełnia moje wymagania i potrzeby przy uwzględnieniu wysokości składki jaką jestem skłonny/a zapłacić. Zawieram ją w wyniku mojej świadomej decyzji.



Pieczęć i podpis ubezpieczającego

SIUPIK WALDEMAR
Ubezpieczający



Pieczęć i podpis ubezpieczającego do polisy

MAJOR UBEZPIECZENIA
Sp. z o.o.
ul. Mileckańska 1, 61-131 Poznań
biuro@majorubezpieczenia.pl
NIP: 781-100-10-10
Pieczęć i podpis przedstawiciela PZU SA: N: 302595347



 **801 102 102 lub (or) +48 22 566 55 55 pzu.pl**
w przypadku awarii lub wypadku (in case of accident)

DSP/P/1020802842/2827/pc:100000212564505/BE20

 **801 102 102** pzu.pl

2/2

